

สารบัญ

เรื่อง	หน้า
ชากไทย โมเดล.....	1
แพ็คเกจ 3 5 7.....	3
ขั้นตอนการดำเนินงาน.....	5
กระบวนการปรับโครงสร้างหนี้.....	9
การติดตามประเมินผล.....	10
ปัจจัยแห่งความสำเร็จ.....	12
บทเรียนของพื้นที่.....	15
ภาคผนวก.....	17

ศูนย์จัดการกองทุนชุมชนบ้านพักไทย

หน้าที่ 4 ตำบลท่าไทย อำเภอเขาชะเมา จังหวัดฉะเชิงเทรา



ข้อมูลทั่วไป



>> : 212,817 บาท/ครัวเรือน/ปี
: 73,525 บาท/คน/ปี
(ข้อมูล จ.บ.ร. ปี 2562)



>> เกษตรกรรม ปลูกผลไม้เป็นหลัก
(ทุเรียน ฝรั่ง สลัดทอง ฯลฯ)

199 ครัวเรือน
576 คน



66.83 %
เป็นหนี้ 133 ครัวเรือน
266 คน

> 1 สัญญา 62 ครัวเรือน
1 สัญญา 71 ครัวเรือน
8,035,080 บาท



50 %
4,033,080 บาท



4 %
329,000 บาท



46 %
3,673,000 บาท



จุดเริ่มต้น

- จัดตั้งขึ้นเมื่อ ปี พ.ศ. 2554 ตามนโยบายกรมฯ
- สร้างการรับรู้/ความร่วมมือ
 - >> จังหวัด/อำเภอสร้างความเข้าใจ/พี่เลี้ยง
 - >> คนเคยเที่ยวในพุดตุ๊กมี
 - >> สร้างคาเฟ่/เขื่อนฝาย/ทรายอนันต์
- หาข้อสรุปร่วม
 - >> ใช้หลักการ "ระดมจากข้างใน"
 - >> ทำหน้าที่ไม่รับจากทางกรม (จัดกรรมสิทธิ์ --- เป็นหลัก)



แทนทำเป็นนิติบุคคล เสียสละ จัดอาสา
กรรมการเป็นชุดเดียวกัน 80%
ไว้ใจที่ประชาชนในการหาเงินแนวทาง/ทำเองอัตรากัน
สำรวจข้อมูลหนี้ในชุมชน 100%



ภารกิจที่รับผิดชอบ

สมาชิก จำนวน 13 กลุ่ม/กองทุน
คณะกรรมการ จำนวน 15 คน

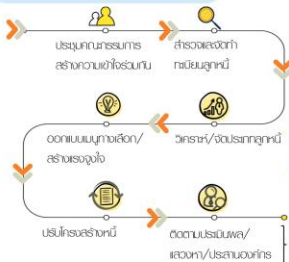
กองทุนการเงิน
3 กลุ่ม/กองทุน

กลุ่มกองทุนเพื่อการพัฒนา
โครงการ ก.ค.ค.
กองทุนหมู่บ้าน (กทบ.)

กองทุนสนับสนุน
10 กลุ่ม/กองทุน

กลุ่มเกษตรยั่งยืน, ธนาคารชุมชน,
กลุ่มแปรรูปจากกาแฟพรีเมียม
กลุ่มท่องเที่ยวชุมชน, กองทุนสวัสดิการ
กองทุนแม่ของแผ่นดิน, กองทุนวัย
รักกันชุมชน, กลุ่มบริหารจัดการน้ำ
กลุ่มเลี้ยงไส้เดือน

ขั้นตอนการบริหารจัดการหนี้



ครัวเรือนที่กู้เงินเกินกว่า 1 ล้านบาท
ครัวเรือนที่กู้เงินเกินส่วนบุคคล

พ.อ : หน่วยงานหลักในการตรวจสอบ
อ.บ. : อยุ่ชุมชน >>> ธนาคารชุมชน
กทบ. : ทรัพย์สินส่วนบุคคล

รูปแบบการบริหารจัดการหนี้

- ใช้แนวคิด "ขยายโอกาสการชำระหนี้"
 - สมาชิกเลือกวิธีการชำระหนี้ที่เหมาะสมกับตนเอง
 - อัตราดอกเบี้ยไม่เท่ากัน ระยะเวลารับชำระต่างกัน
- | | |
|-----------------------|-----------------------|
| < 30,000 บาท | 30,001 - 50,000 บาท |
| 3 บาท/ปี ชำระคืน 1 ปี | 6 บาท/ปี ชำระคืน 1 ปี |
- | | |
|----------------------------|--------------------------------------|
| > 50,000 บาท Package 3-5-7 | |
| ลดต้น/ลดดอก | 3 ปี : 10 บาท/ปี (ชำระต้นคืน 35%/ปี) |
| พักชำระต้น 1 ปี | 5 ปี : 12 บาท/ปี (ชำระต้นคืน 20%/ปี) |
| พักชำระต้น 2 เดือน | 7 ปี : 15 บาท/ปี (ชำระต้นคืน 15%/ปี) |
- ป้องกันการกู้เงินซ้ำซ้อน (ห้ามวงเงินกู้ซ้ำกันเกิน 5%)
 - ส่งเสริมการออม คณะกรรมการจัดการหนี้

ผลสำเร็จการบริหารจัดการหนี้

31% ยอดครัวเรือนเป็นหนี้
1 ครัวเรือน 1 สัญญา : 41 ครัวเรือน 2,590,534 บาท
ลดหนี้ : 27 ครัวเรือน 571,270 บาท
ปลดหนี้ : 2 ครัวเรือน 50,000 บาท

กรณีสนับสนุนอาชีพ : ช่วยลดการประกอบอาชีพเกษตรกรรม (ทำออร์แกนิก, อาหารเสริมคุณภาพสูง) เพื่อลดต้นทุนการประกอบอาชีพ ลดขายเพื่อสร้างรายได้เพิ่มขึ้น
ใช้ลักษณะเงินกู้คืนคืนกลุ่ม มีวงเงินมีเงินกู้ 38,500 บาท

"ที่นี่ มีงาน มีความปลอดภัยทางการเงินไว้ใช้"

ชากไทย โมเดล

“ชากไทย โมเดล” คือรูปแบบการบริหารจัดการหนี้ 1 คริวเรือน 1 สัญญา โดยไม่ใช้วิธีการปรับลดอัตราดอกเบี้ยให้เท่ากัน/ปรับระยะเวลาการกู้ยืมและชำระคืนให้พร้อมกัน ซึ่งจะไม่ส่งผลกระทบต่อภาระดำเนินงานของกลุ่มองค์กรในชุมชน ที่ดำเนินการอยู่เดิม แต่ใช้แนวคิดขยายระยะเวลาการชำระหนี้ (แพ็คเกจ 3 5 7) โดยให้คริวเรือนที่เข้าร่วม 1 คริวเรือน 1 สัญญา เลือกรูปแบบการชำระคืนที่เหมาะสมกับตนเอง พร้อมทั้งให้กลุ่ม/กองทุนในชุมชนหนุนเสริม และเสริมพลังให้ 1 คริวเรือน 1 สัญญา สามารถบริหารจัดการเงินได้อย่างมีประสิทธิภาพ นั่นคือการเพิ่มรายได้ ลดรายจ่าย รู้จักหา รู้จักใช้ รู้จักเก็บออม

ซึ่งภายในชุมชนมีกลุ่มกองทุนอยู่หลากหลาย มีแนวคิดในการจัดตั้งการรวมกลุ่มที่แตกต่างกันไป ซึ่งส่วนใหญ่กลุ่มกองทุนที่ดำเนินกิจกรรมในการแสวงหากำไร จะเน้นไปที่การปล่อยกู้เงินให้แก่สมาชิก และที่ผ่านมากลุ่มกองทุนเหล่านี้มีการบริหารที่แตกต่างกันและแยกตัวกันอย่างชัดเจน แต่ละกลุ่มกองทุนก็กำหนดระยะเวลาการชำระคืนที่ไม่พร้อมกัน จึงเป็นช่องทางที่เอื้อต่อการให้คนในชุมชนสามารถกู้ยืมเงินได้หลายกองทุนในเวลาเดียวกัน และยิ่งกลุ่มกองทุนที่มีเงินมาก ก็ยิ่งกำหนดวงเงินปล่อยกู้มาก จากสถานะเช่นนี้ทำให้คนที่กู้เงินหลายๆกลุ่มกองทุน ไม่สามารถหาเงินมาชำระหนี้ได้ตามสัญญา จึงต้องกู้ยืมเงินจากกองทุนหนึ่งมาใช้อีกกองทุนหนึ่ง เช่น กู้เงินจากกลุ่มออมทรัพย์ฯ ไปชำระหนี้กองทุนหมู่บ้าน เป็นต้น ลักษณะเช่นนี้เรียกว่าหนี้หมุนเวียน หนี้ซ้ำซ้อน

เพื่อให้คุณภาพชีวิตความเป็นอยู่ของคนในชุมชนบ้านชากไทยดีขึ้น และให้แต่ละกลุ่มกองทุนในชุมชนได้มีกิจกรรมที่ดำเนินการอย่างต่อเนื่องเป็นรูปธรรม ภายใต้การทำงานที่หนุนเสริมหรือการทำงานที่เชื่อมโยงและเกื้อกูลกัน เพื่อให้ชุมชนที่มีอยู่อย่างค้ำค้ำและเกิดประโยชน์อย่างสูงสุด จึงได้มีแนวคิดในการจัดระบบกองทุนเหล่านั้น ในรูปแบบการบูรณาการกองทุน ภายใต้ชื่อ **“ศูนย์จัดการกองทุนชุมชนบ้านชากไทย”** มีสมาชิกคือกลุ่มกองทุนในชุมชนบ้านชากไทย จำนวน 13 กลุ่ม โดยมีเป้าหมายในการบริหารกองทุนให้เป็นเอกภาพ ลดปัญหาการเป็นหนี้ของคนในชุมชน ทำให้คนในชุมชนสามารถบริหารจัดการหนี้ จนนำไปสู่ 1 ครั้วเรือน 1 สัญญา

1 ครั้วเรือน 1 สัญญา จะช่วยลดปัญหาหนี้ซ้ำซ้อน หรือหนี้หมุนเวียนที่เกิดจากการกู้ยืมเงินจากกองทุนหนึ่งมาใช้อีกกองทุนหนึ่ง อันจะนำไปสู่หนี้เสียในท้ายที่สุด ทั้งนี้การนำระบบการจัดการหนี้ดังกล่าวมาใช้ก็จะช่วยพัฒนาคนในชุมชนให้เกิดความแข็งแรง สร้างภูมิคุ้มกันหนี้ สร้างมูลค่าจากทุนที่ตนมีมาให้เกิดประสิทธิภาพมากที่สุด เมื่อไม่เกิดหนี้ใหม่ ลดหนี้เก่าจนสู่การไร้หนี้ มีเครื่องมือในการบริหารเงิน ก็จะเกิดการต่อยอด ทั้งคุณภาพชีวิตความเป็นอยู่ คุณภาพการศึกษาของลูกหลาน เกิดสิ่งแวดล้อมที่ดี ลดอาชญากรรมภายในชุมชน นำไปสู่สังคมที่พัฒนาต่อไป

● แพ้เคจ 3 5 7

คือแนวคิดขยายระยะเวลาการชำระหนี้ แบ่งออกเป็น 3ปี 5ปี และ 7ปี ซึ่งเป็นการเอื้ออำนวยในการผ่อนชำระหนี้ที่มีแผนเวลาชัดเจน ซึ่งพิจารณาตามความสมัครใจ และสอดคล้องกับรายได้ของแต่ละครัวเรือน แต่ทั้งนี้ก็ได้มีการแบ่งสัดส่วนหนี้ และอัตราดอกเบี้ยในเบื้องต้น เพื่อเข้าสู่เกณฑ์การพิจารณาในการกู้ ดังนี้

ตารางที่ 3.1 ตารางแสดงเวลาและดอกเบี้ยในการชำระหนี้

ยอดหนี้ (บาท)	อัตราดอกเบี้ย (บาท/ปี)	กำหนดระยะเวลาชำระคืน
น้อยกว่า 30000	ร้อยละ 3	ภายใน 1 ปี
30,001 - 50,000	ร้อยละ 6	ภายใน 1 ปี
มากกว่า 50,000	ร้อยละ 10	ภายใน 3 ปี
	ร้อยละ 12	ภายใน 5 ปี
	ร้อยละ 15	ภายใน 7 ปี

แพคเคจ 3 5 7 ใช้แหล่งเงินจากกลุ่มออมทรัพย์เพื่อการผลิตบ้านชาชาวไทย ภายใต้ระเบียบว่าด้วยเรื่องการบริหารจัดการหนี้ 1 ครัวเรือน 1 สัญญา มีเงื่อนไข ดังนี้

1. ครัวเรือนที่เข้าร่วม 1 ครัวเรือน 1 สัญญา จะไม่สามารถกู้เงินจากกองทุนใดในชุมชนได้อีกจนกว่าจะชำระหนี้หมดสิ้น โดยต้องชำระดอกเบี้ยทุกเดือน ชำระต้นปีละ 1 ครั้ง (ลดต้น ลดดอก) เมื่อสิ้นปีทางบัญชีมีการเฉลี่ยคืนดอกเบี้ยให้
2. ครัวเรือนที่สมัครเข้าร่วม 1 ครัวเรือน 1 สัญญา จะได้รับการพักชำระหนี้ 1 ปี เพื่อให้มีเงินทุนในการประกอบอาชีพ ลดการก่อกองหนี้ที่อาจเกิดขึ้นในกรณีที่ไม่เงินมาชำระหนี้ตามสัญญาเดิม ที่เป็นสาเหตุการก่อกองหนี้หมุนเวียนหนี้ซ้ำซ้อน

3. กำหนดวงเงินกู้ยืมพิเศษในกรณีที่มีความจำเป็น/ฉุกเฉิน ในขณะที่ยังชำระหนี้ไม่หมด (วงเงินกู้ยืมเกินบัญชี) เพื่อเป็นการป้องกันการกู้เงินนอกระบบ โดยวงเงินนี้จะพิจารณาตามเครดิตของแต่ละครอบครัว จะเบิกได้ต่อเมื่อได้รับการพิจารณาอนุมัติจากคณะกรรมการฝ่ายอำนวยการของศูนย์จัดการกองทุนชุมชนบ้านชากไทย และได้แจ้งไปยังคณะกรรมการกลุ่มกองทุนที่เป็นแหล่งเงินกู้รายใหม่ของครัวเรือนเป้าหมายแล้ว
4. ระหว่างสัญญาครัวเรือนเป้าหมายสามารถปรับเปลี่ยนแพ็คเกจได้ ภายใต้งื่อนไขระยะเวลาที่เหลืออยู่ของแต่ละแพ็คเกจ

ขั้นตอนการดำเนินงาน

วิธีการการบริหารจัดการหนี้ 1 ครั้วเรือน 1 สัญญา ให้สามารถลดและหมดหนี้ในที่สุด มีวิธีการ ดังนี้

1. ประชุมคณะกรรมการศูนย์จัดการกองทุนชุมชน เพื่อสร้างความเข้าใจถึงวัตถุประสงค์ ผลผลิต/ผลลัพธ์ที่ต้องการ (ตกผลึกทางความคิด กำหนดเป้าหมายร่วม) ทราบถึงกระบวนการ ขั้นตอน/วิธีการปรับโครงสร้างหนี้ 1 ครั้วเรือน 1 สัญญา เพื่อประชาสัมพันธ์ สร้างความเข้าใจให้กับคนในชุมชน
2. จัดเตรียมข้อมูลของกลุ่มกองทุนในชุมชนทุกกลุ่ม เช่น ระเบียบ จำนวนเงินทุน วงเงินกู้ยืม อัตราดอกเบี้ย ระยะเวลาการชำระคืน กิจกรรมที่กลุ่มกองทุนเหล่านั้นดำเนินการ จำนวนสมาชิกทั้งหมด จำนวนสมาชิกที่กู้ยืม เป็นต้น
3. จัดทำทะเบียนลูกหนี้คนในชุมชน เพื่อจะได้ทราบว่ามีการกู้ยืมเงินในชุมชนจากกลุ่มกองทุนใดบ้าง จำนวนเงินกู้ยืมเงินแต่ละกลุ่มเป็นจำนวนเท่าใด และบุคคลนั้นกู้ยืมทั้งสิ้นกี่สัญญา

แผนภาพที่ 3.1 การจัดทำทะเบียนลูกหนี้คนในชุมชน



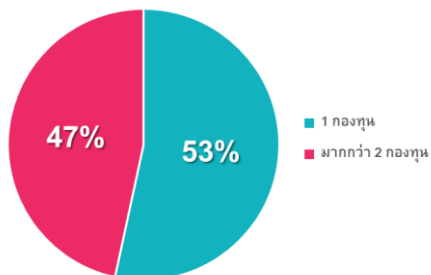
4. วิเคราะห์ข้อมูลลูกหนี้ โดยการแบ่งลูกหนี้ในชุมชนเป็น 2 กลุ่ม เพื่อใช้เป็นข้อมูลในการบริหารจัดการหนี้ ได้แก่
- กลุ่มที่กู้ยืมเงินจากกองทุนเดียว
 - กลุ่มที่กู้ยืมมากกว่า 1 กองทุนขึ้นไป

หนี้ในชุมชนรวม 266 คน หนี้รวม 8,035,080

ตารางที่ 3.2 การวิเคราะห์ข้อมูล แบ่งตามจำนวนกองทุนที่กู้

จำนวนกองทุน	จำนวน (คน)	คิดเป็น %	จำนวนหนี้ (บาท)
1 กองทุน	142	53.39%	2,421,580
มากกว่า 2 กองทุน	124	46.61%	5,613,500
รวม	266	100.00%	8,035,080

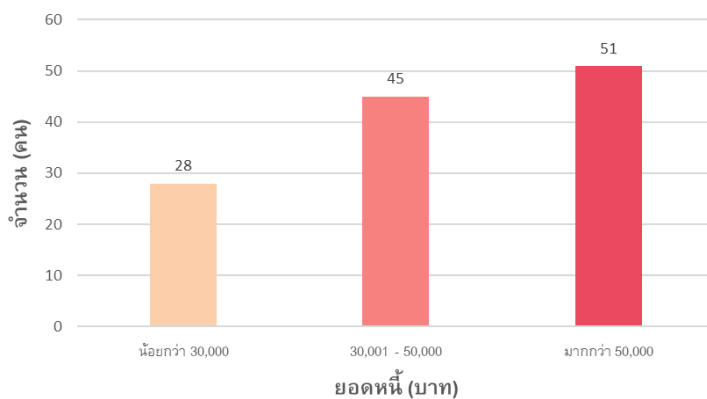
แผนภาพที่ 3.2 แสดงสัดส่วนจำนวนกองทุนที่กู้



ตารางที่ 3.3 การวิเคราะห์ข้อมูล แบ่งตามจำนวนยอดหนี้ที่กู้

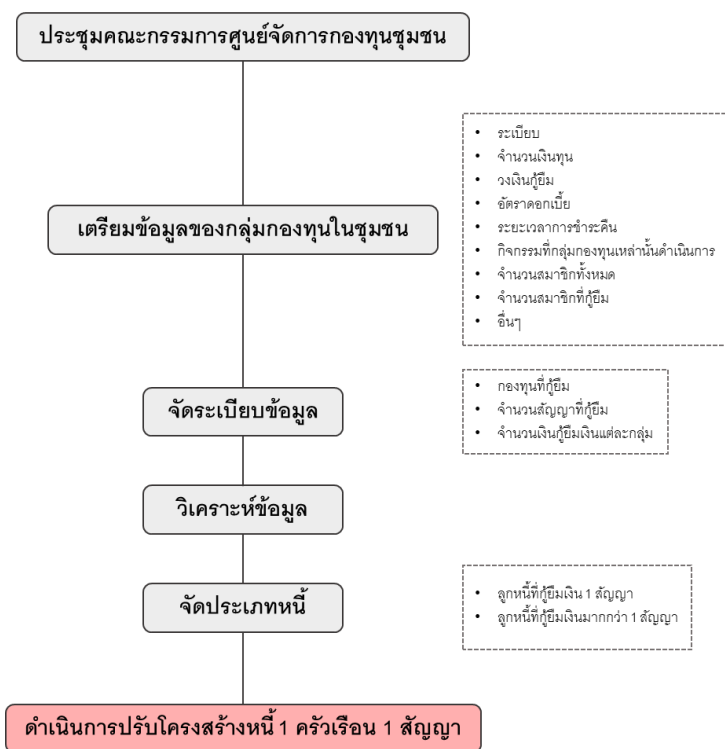
ยอดหนี้ (บาท)	จำนวน (คน)	คิดเป็น %	จำนวนหนี้ (บาท)
น้อยกว่า 30,000	28	22.58%	638,100
30,001 - 50,000	45	36.29%	1,826,300
มากกว่า 50,000	51	41.13%	3,149,100
รวม	124	100.00%	5,613,500

แผนภูมิที่ 3.1 แสดงสัดส่วนจำนวนยอดหนี้ที่กู้



5. จัดประเภทลูกหนี้ โดยการจัดกลุ่มลูกหนี้ที่กู้ยืมเงินมากกว่า 1 สัญญา ให้สอดคล้องกับการดำเนินงานของกลุ่มกองทุนที่ดำเนินการอยู่แล้วซึ่งจะไม่ส่งผลกระทบต่อการทำงานของกลุ่มกองทุนที่ทำอยู่
6. ดำเนินการปรับโครงสร้างหนี้ครัวเรือนเป้าหมายเพื่อนำไปสู่ 1 ครัวเรือน 1 สัญญา

แผนภาพที่ 3.3 ขั้นตอนการดำเนินงาน



กระบวนการปรับโครงสร้างหนี้

การดำเนินการปรับโครงสร้างหนี้ครัวเรือนเป้าหมายเพื่อนำไปสู่ 1 ครัวเรือน 1 สัญญา ของศูนย์จัดการกองทุนชุมชนบ้านชากไทย มีขั้นตอนกระบวนการ ดังนี้

- (1) เจรจาดอรรระหว่างเจ้าหนี้กับลูกหนี้ เพื่อโอนภาระหนี้สินของครัวเรือนเป้าหมายให้กับกลุ่มกองทุนการเงิน ที่เป็นสมาชิกของศูนย์จัดการกองทุนชุมชน กลุ่มใดกลุ่มหนึ่ง โดยพิจารณาจากจำนวนหนี้ทั้งหมดที่ปรับโครงสร้างหนี้แล้วว่าเป็นจำนวนเงินเท่าใด
- (2) ปรับเปลี่ยนสัญญากู้ยืมเงินของลูกหนี้ จากเดิมที่มีหลายสัญญาให้เป็นเพียง 1 สัญญา 1 ครัวเรือน หลังจากที่เจรจาทกลงกันได้แล้ว โดยทำสัญญากู้ยืมเงินฉบับใหม่ ระหว่างลูกหนี้ที่ปรับโครงสร้างหนี้กับคณะกรรมการกลุ่ม/องค์กร/กองทุนการเงิน ที่เป็นสมาชิกศูนย์จัดการกองทุนชุมชน และรับเป็นเจ้าหนี้รายใหม่
- (3) จัดทำทะเบียนการบริหารจัดการหนี้ 1 ครัวเรือน 1 สัญญา



ภาพที่ 3.2 บรรยากาศการแลกเปลี่ยนข้อมูลในศูนย์จัดการกองทุนชุมชนบ้านชากไทย

การติดตามประเมินผล

การบริหารจัดการหนี้ 1 ครั้วเรือน 1 สัญญา จะสำเร็จตามเป้าหมาย สามารถ ลดหนี้ หักหนี้ ประกอบไปด้วย 2 ปัจจัยได้แก่ 1)คณะกรรมการศูนย์จัดการ กองทุนชุมชน 2)ครั้วเรือนเป้าหมาย 1 ครั้วเรือน 1 สัญญา ดังนี้

- (1) คณะกรรมการศูนย์จัดการฯ ร่วมกับสำนักงานพัฒนาชุมชนอำเภอ มีการติดตาม เยี่ยมเยียน ให้กำลังใจ พบปะครั้วเรือนเป้าหมายเป็นระยะ เพื่อช่วยเหลือในกรณีที่มีปัญหาหรืออุปสรรคในการดำเนินชีวิตความเป็นอยู่หลังจากที่เข้าร่วม 1 ครั้วเรือน 1 สัญญาแล้ว
- (2) ครั้วเรือน 1 ครั้วเรือน 1 สัญญา จะต้องดำเนินการบริหารจัดการหนี้ ภายใต้แนวทางดังนี้
 - หยุดก่อหนี้ใหม่ เพื่อไม่เป็นการเพิ่มภาระของครั้วเรือน
 - สำรวจ ตรวจสอบหนี้ทั้งหมดของครั้วเรือนว่ามีที่ใดอีกบ้าง หลังจากปรับปรุงโครงสร้างหนี้ 1 ครั้วเรือน 1 สัญญาแล้ว เช่น หนี้กู้ยืมหนี้นาكار หนี้เช่าซื้อต่างๆ เป็นต้น
 - ทำบัญชีครั้วเรือน (รายรับ-รายจ่าย) เพื่อนำมาวิเคราะห์ลดค่าใช้จ่ายที่ไม่จำเป็น
 - ทำบัญชีต้นทุนอาชีพ (บัญชีฟาร์ม)
 - วางแผนการใช้หนี้
 - ปรับเปลี่ยนพฤติกรรมการใช้จ่าย รู้จักใช้ รู้จักเก็บ
 - หารายได้เพิ่ม เช่น การทำอาชีพเสริม เก็บออม ลดรายจ่าย
- (3) มีการจัดเวทีแลกเปลี่ยนเรียนรู้ร่วมกันระหว่างคณะกรรมการศูนย์จัดการกองทุนชุมชน กับครั้วเรือน 1 ครั้วเรือน 1 สัญญา เพื่อทบทวน

การทำงาน อย่างน้อยปีละ 1 ครั้ง ทั้งนี้เพื่อให้เกิดการแลกเปลี่ยนเรียนรู้ร่วมกัน (พี่สอนน้อง เพื่อนช่วยเพื่อน) การแก้ไขปัญหาร่วมกันระหว่างคณะกรรมการศูนย์ฯ และครัวเรือน 1 ครัวเรือน 1 สัญญา (ติดขัด อัดอึด อยู่อย่างไร)

ปัจจัยแห่งความสำเร็จ

การดำเนินการปรับโครงสร้างหนี้ 1 ครั้วเรือน 1 สัญญา ของศูนย์จัดการกองทุนชุมชนบ้านชากไทย มีปัจจัยที่ทำให้ประสบความสำเร็จ ดังนี้

- (1) คณะกรรมการศูนย์จัดการกองทุนชุมชนบ้านชากไทยและสมาชิกตกผลึกทางความคิด กำหนดเป้าหมายร่วม
- (2) แกนนำเป็นนักคิด มีความเสียสละและมีจิตอาสา
- (3) มีกระบวนการการพัฒนาศักยภาพคณะกรรมการศูนย์จัดการกองทุนชุมชน สมาชิก และครัวเรือน 1 ครั้วเรือน 1 สัญญา ด้านต่างๆ เช่น การอบรมให้ความรู้ในเรื่องการประกอบอาชีพ วิธีการลดต้นทุนการผลิต การสร้างอาชีพเสริมเพิ่มรายได้ การสร้างครัวเรือนต้นแบบเพื่อเป็นพี่เลี้ยง เป็นต้น
- (4) การแบ่งความรับผิดชอบ ที่เหมาะสมกับคนกับงาน
- (5) มีการจัดเวทีทบทวนการทำงาน การจัดการความรู้ ระหว่างคณะกรรมการ สมาชิก ครัวเรือน 1 ครั้วเรือน 1 สัญญา แบบมีส่วนร่วม (ติดขัด อัดอืด อยู่อย่างไร)
- (6) มีกระบวนการหนุนเสริมของกลุ่มกองทุนในชุมชน ภายใต้แนวคิดเพิ่มรายได้ ลดรายจ่าย อย่างต่อเนื่อง เช่น
 - ได้รับส่วนลดในการซื้อสินค้าจากร้านค้าชุมชน เพื่อลดรายจ่าย
 - ได้รับการพิจารณาจากกลุ่มที่มีการจ้างแรงงาน เช่น กลุ่มเกษตรกรมัยยั่งยืน เพื่อเป็นการเพิ่มรายได้
 - ได้รับการฝึกอบรมตามกิจกรรมสำนึกดี แพนดี บริหารหนี้ได้ ภายใต้กิจกรรมการทำฮอโรโมนไข่ อาหารเสริมคุณภาพสูง

และการผสมแคลเซียม - โบรอน ใช้อย่างมีประสิทธิภาพเพื่อลดต้นทุนในการประกอบอาชีพและสามารถผลิตเพื่อจำหน่ายเป็นการสร้างรายได้

- ได้รับคัดเลือกให้เป็นครัวเรือนสัมมาชีพชุมชน ภายใต้กิจกรรมการเลี้ยงไส้เดือน
- ได้รับการสนับสนุนปัจจัยการผลิตปลอดดอกเบี้ยย จากกองทุนหมู่บ้านชากไทย

(7) การสร้างแรงจูงใจโดยใช้ข้อมูลของครัวเรือนที่สมัครเข้าร่วมโครงการ 1 ครัวเรือน 1 สัญญา เพื่อชี้ให้เห็นว่าถ้าเข้าร่วมโครงการแล้วจะมีเงินทุนสำหรับใช้จ่ายเพิ่มขึ้นมากกว่าการชำระหนี้ในรูปแบบเดิม และมีโอกาสหลุดหนี้ในระยะเวลาที่แน่นอน เมื่อหมดหนี้แล้วถ้าสมัครเข้าร่วมโครงการต่อก็จะมีเงินทุนเป็นก้อนสำหรับการประกอบอาชีพ โดยมีตัวอย่างของการพูดคุยกับครัวเรือนที่สมัครเข้าร่วมโครงการ 1 ครัวเรือน ดังนี้

ตารางที่ 3.4 แสดงข้อมูลการใช้หนี้ ก่อนเข้าร่วมโครงการ

ก่อนเข้าร่วมโครงการ			
	กลุ่มออมทรัพย์	กองทุนหมู่บ้าน	รวม
ยอดหนี้ (บาท)	78,500	40,000	118,500
ชำระเงินต้น (บาท)	26,166	40,000	66,166
ดอกเบีย (บาท)	10,000	2,400	12,400
รวม ชำระเงินต้น+ดอกเบีย /ปี (บาท)	36,166	42,400	78,566

ก่อนที่ครัวเรือนนี้จะเข้าร่วม 1 ครัวเรือน 1 สัญญา จะต้องเตรียมเงินสำหรับการชำระเงินต้นของกลุ่มออมทรัพย์ฯ รวมปีละ 26,166 บาท ดอกเบียประมาณปีละ 10,000 บาท ชำระเงินต้นกองทุนหมู่บ้าน ปีละ 40,000 บาท ดอกเบียปีละ 2,400

บาท รวมต้องใช้เงินประมาณ 78,566 บาท ซึ่งจากข้อมูลที่มีพบว่าครัวเรือนนี้มักจะกู้เงินจากอีกกองทุนแล้ว นำมาใช้อีกกองทุนหมุนเวียนไปเรื่อยๆ นอกจากหนี้จะไม่ลดแล้วยังพบว่ามีการกู้เพิ่มขึ้นทุกๆ ปี

ตารางที่ 3.5 แสดงข้อมูลการใช้หนี้ หลังเข้าร่วมโครงการ

หลังเข้าร่วมโครงการ			
ยอดหนี้หลังจากปรับโครงสร้างหนี้ รวม 118,500 บาท			
	ชำระคืนภายใน		
	3 ปี (ดอกเบี้ย 10%)	5 ปี (ดอกเบี้ย 12%)	7 ปี (ดอกเบี้ย 15%)
ชำระเงินต้น (บาท)	39,500	23,700	16,928
ดอกเบี้ย (บาท)	11,850	14,220	17,775
รวม ชำระเงินต้น+ดอกเบี้ย /ปี (บาท)	51,350	37,920	34,703

หลังจากที่ครัวเรือนนี้จะเข้าร่วม 1 ครัวเรือน 1 สัญญา ถ้าเลือกแพ็คเกจชำระคืนภายใน 5 ปี จะใช้เงินสำหรับการชำระเงินต้นปีละ 23,700 บาท ดอกเบี้ยรวมปีแรก 14,220 บาท รวมต้องใช้เงิน 37,920 บาท

สรุปคือ ครัวเรือนนี้จะใช้เงินสำหรับการชำระหนี้ น้อยกว่าเดิมปีละ 40,646 บาท โดยประมาณ และที่สำคัญปีแรกยังได้รับการพักชำระหนี้ โดยจะเริ่มชำระหนี้ในปีต่อไป ซึ่งหนี้จะลดลงปีทุกปี และจะหมดหนี้ภายใน 5 ปี

บทเรียนของพื้นที่

การทำงานของศูนย์จัดการกองทุนชุมชนบ้านชาไทยในเรื่องการบริหารจัดการหนี้นำไปสู่ 1 ครั้วเรือน 1 สัญญา การดำเนินการเรื่องนี้ไม่ใช่เรื่องที่ยากจนเกินความสามารถที่จะทำ แต่ทั้งนี้ก็ไม่ใช่ว่าเรื่องง่ายเสียทีเดียวที่จะทำให้สำเร็จ ถ้าจะทำให้สำเร็จนั้นจะต้องศึกษาบริบทวิถีชุมชนตนเองให้ถ่องแท้เสียก่อน เพราะแนวทางที่อื่นทำแล้วประสบความสำเร็จ อาจจะไม่สามารถนำมาใช้ในชุมชนบ้านชาไทยได้ เช่น เรื่องการปรับลดอัตราดอกเบี้ยให้เท่ากันทุกกลุ่ม ซึ่งชุมชนบ้านชาไทยไม่สามารถใช้วิธีการนี้ได้ จึงจำเป็นต้องหาวิธีการที่เหมาะสมกับบริบทพื้นที่ชาไทยเพื่อลดแรงต้านจากกลุ่มกองทุนในชุมชน และเพื่อจะได้ไม่เป็นการกระทบกับการดำเนินงานของกลุ่มกองทุนที่ดำเนินมาก่อนหน้านี้จนกลายเป็นวิถีที่ทุกคนในชุมชนปฏิบัติ จากการประชุมร่วมกันหลายครั้งของคณะกรรมการศูนย์จัดการกองทุนชุมชนบ้านชาไทย เพื่อหาแนวทางการดำเนินการและวิธีการที่เหมาะสมในการบริหารจัดการหนี้ นำไปสู่ 1 ครั้วเรือน 1 สัญญา โดยได้นำแนวทางของการจัดไฟแนนซ์บริษัท (ไม่ต้องดาวน์โหลด) การปล่อยสินเชื่อของธนาคาร (น้อยปิดดอกเบี้ยถูก มากปิดดอกเบี้ยแพง) การเลือกแพ็คเกจโปรโมชั่นมือถือ (เลือกให้เหมาะสมกับตนเอง) หรือแม้แต่กระทั่งวิธีการส่งเบี้ยประกันของบริษัทประกันชีวิต (สามารถปรับเปลี่ยนกำหนดการชำระเบี้ยได้) มาปรับเป็นแนวทางการบริหารจัดการหนี้ภายใต้แนวคิด “ขยายระยะเวลาการชำระหนี้” โดยให้ครั้วเรือน 1 ครั้วเรือน 1 สัญญา เลือกกำหนดการชำระหนี้ที่เหมาะสมกับตนเอง (แพ็คเกจ 3 5 7)

ในการดำเนินงานคณะกรรมการศูนย์จัดการกองทุนชุมชนฯ ต้องมีความเข้าใจ มีการสร้างเป้าหมายร่วม มีความเป็นน้ำหนึ่งใจเดียวกัน การดำเนินงานของศูนย์จัดการกองทุนชุมชนฯ หากต้องตัดสินใจทำหรือไม่ทำเรื่องหนึ่งเรื่องใดต้อง

ตัดสินใจภายใต้ฐานข้อมูลชุมชน ดังนั้นศูนย์จัดการกองทุนชุมชนบ้านชากไทยจึงให้ความสำคัญกับเรื่องการจัดทำข้อมูล ทั้งข้อมูลของกลุ่มกองทุนในชุมชน ข้อมูลของลูกหนี้ในชุมชนทั้งหมด เพื่อที่จะนำข้อมูลทั้ง 2 ส่วนมาวิเคราะห์ในการดำเนินงานของศูนย์จัดการกองทุนชุมชนฯ ใช้เป็นฐานคิดในการกำหนดแหล่งเงินกู้รายใหม่ของครัวเรือน 1 ครัวเรือน 1 สัญญา โดยได้กำหนดวงเงินกู้ยืมหลังจากรวมสัญญาแล้วให้สอดคล้องกับกลุ่มกองทุนในชุมชน ซึ่งได้แบ่งวงเงินกู้ยืมเป็น 3 กลุ่ม คือ 1) ไม่เกิน 30,000 บาท 2) วงเงิน 30,001 ถึง 50,000 บาท 3) วงเงินมากกว่า 50,000 บาทขึ้นไป เป็นต้น

ศูนย์จัดการกองทุนชุมชนบ้านชากไทย มีกระบวนการที่จะทำให้ครัวเรือนที่เข้าร่วม 1 ครัวเรือน 1 สัญญา สามารถดำรงตนอยู่ได้จนนำไปสู่เป้าหมายสุดท้ายนั่นคือครัวเรือนหมดหนี้ ป้องกันครัวเรือนเหล่านี้จะไปกู้ยืมเงินนอกระบบ โดยใช้วิธีการจัดเวทีการพูดคุยกันบ่อยๆ เจอกันเป็นประจำ เพื่อแลกเปลี่ยนเรื่องการบริหารจัดการเงินของครัวเรือน การให้กำลังใจซึ่งกันและกัน และใช้กลุ่มกองทุนต่างๆ ในชุมชนมาเสริมหนุนครัวเรือนเหล่านี้ โดยมีข้อตกลงร่วมกันว่าทุกกลุ่มกองทุนในชุมชนที่มีการจ้างงานในการทำกิจกรรมของกลุ่มขอให้นึกถึงครัวเรือนเหล่านี้ก่อน หรือแม้แต่การอบรมให้ความรู้ที่สามารถนำไปสู่ลดรายจ่าย เพิ่มรายได้ ก็ให้นึกถึงครัวเรือนเหล่านี้ก่อนเช่นกัน

ภาคผนวก

ระเบียบข้อบังคับ

ศูนย์จัดการกองทุนชุมชนบ้านชากไทย

เลขที่ 8/3 หมู่ที่ 4 ตำบลชากไทย อำเภอลำดวน จังหวัดสุรินทร์

แก้ไขเพิ่มเติม 2560

หมวดที่ 1

ว่าด้วยข้อความทั่วไป

- ข้อ 1. ศูนย์จัดการกองทุนชุมชนนี้มีชื่อว่า “ศูนย์จัดการกองทุนชุมชนบ้านชากไทย” สำนักงานตั้งอยู่เลขที่ 8/3 หมู่ที่ 4 ตำบลชากไทย อำเภอลำดวน จังหวัดสุรินทร์
- ข้อ 2. วัตถุประสงค์
- 1) เพื่อจัดการบริหารจัดการหนี้ นำไปสู่หนึ่งครัวเรือน หนึ่งสัญญา
 - 2) เพื่อการบริหารจัดการหนี้นอกระบบ
 - 3) เป็นศูนย์กลางแลกเปลี่ยนความรู้ ความคิดเห็น ประสบการณ์และเผยแพร่ ข้อมูลข่าวสารของกลุ่ม/องค์กร ตลอดจนเครือข่ายทุกระดับ
 - 4) เพื่อส่งเสริมการบูรณาการกลุ่ม/องค์กร/กองทุนการเงิน ให้มีการเชื่อมโยงการบริหารจัดการเงินทุนชุมชนให้เป็นระบบ มีความเป็นเอกภาพ สามารถ แก้ไขปัญหาและพัฒนาเศรษฐกิจและสังคมให้กับชุมชนอย่างแท้จริง

- 5) ให้การส่งเสริม พัฒนาศักยภาพและขีดความสามารถสมาชิกศูนย์จัดการกองทุนชุมชน
- 6) เชื่อมโยงกิจกรรมการบริหารจัดการเงินทุนในชุมชน
- 7) ร่วมมือกับทางราชการ องค์กรพัฒนาเอกชน องค์กรเอกชน และสถาบันการเงินต่างๆในการจัดกิจกรรม

ข้อ 3. บทบาทหน้าที่ของศูนย์จัดการกองทุนชุมชนบ้านชากไทย มีดังนี้

- (1) แก้ไขปัญหาหนี้สิน โดยการบริหารจัดการหนี้ครัวเรือนไปสู่อื่น 1 ครัวเรือน 1 สัญญา
- (2) การบูรณาการเชื่อมโยง กลุ่ม/องค์กรกองทุนการเงินต่างๆ ร่วมกันบริหารจัดการเงินทุนในชุมชนเพื่อให้เกิดการใช้เงินทุนในชุมชนอย่างคุ้มค่า เกิดประโยชน์สูงสุด
- (3) สนับสนุนการดำเนินงาน กลุ่ม องค์กร กองทุนการเงินให้เกิดประสิทธิภาพ
- (4) ถักทอกองทุนชุมชนด้วยกระบวนการเรียนรู้ร่วมกัน
- (5) พัฒนาชุมชนด้วยหลักคุณธรรม 5 ประการ คือ 1. มีความซื่อสัตย์ 2. มีความเสียสละ 3. มีความรับผิดชอบต่อตนเอง และเพื่อนสมาชิก 4.มีความเห็นอกเห็นใจ เอื้อเฟื้อเพื่อแผ่ช่วยเหลือซึ่งกันและกัน 5.มีความไว้วางใจกัน

หมวดที่ 2

สมาชิกภาพ

ข้อ 4. สมาชิก

สมาชิกสามัญ มีคุณสมบัติดังนี้

- (1) เป็นกลุ่ม/องค์กรที่ตั้งอยู่ในชุมชน
- (2) พร้อมจะปฏิบัติตามกฎข้อบังคับของศูนย์จัดการกองทุนชุมชนบ้านชาชาวไทยทุกประการ
- (3) คณะกรรมการศูนย์จัดการกองทุนชุมชนบ้านชาชาวไทยได้มีมติเห็นชอบให้รับเข้าเป็นสมาชิก

ข้อ 5. การพ้น/สิ้นสุด จากสมาชิกภาพ สมาชิกภาพย่อมสิ้นสุดลงเมื่อ

- (1) ลาออก
- (2) ที่ประชุมคณะกรรมการศูนย์จัดการกองทุนชุมชนมีมติให้ออก

ข้อ 6. การลาออกจากการเป็นสมาชิก

- (1) สมาชิกประสงค์ลาออก ให้แจ้งต่อคณะกรรมการศูนย์จัดการกองทุนชุมชนบ้านชาชาวไทย

ข้อ 7. ที่ประชุมคณะกรรมการบริหารมีมติให้ออก

คณะกรรมการศูนย์จัดการกองทุนชุมชนมีอำนาจสั่งให้สมาชิกพ้นจากสมาชิกภาพได้เมื่อปรากฏว่า

- (1) จงใจฝ่าฝืนกฎข้อบังคับของกลุ่ม
- (1) กระทำการใดๆ อันก่อให้เกิดความเสียหาย ความแตกแยก ความสามัคคี ให้เกิดขึ้นภายในหมู่สมาชิกและคณะกรรมการของกลุ่ม

- (2) รับหรือให้ไม่ว่าเงินหรือสิ่งของอันเป็นสิ่งตอบแทนไม่ว่าตนเองหรือผู้อื่น ให้กระทำต่อกลุ่มไปในทางที่ก่อให้เกิดความเสียหายร้ายแรง หรือให้กลุ่ม พ้นสภาพการดำเนินงานอยู่ต่อไปได้

หมวดที่ 3

เงินทุนของกลุ่ม

ข้อ 8. การดำเนินงานด้านการเงินของศูนย์จัดการกองทุนชุมชนบ้านชาวกไทย

8.1 เงินทุนของกลุ่มได้มาจาก

- (1) เงินบริจาค
- (2) เงินอุดหนุนและเงินทุนหมุนเวียนจากทางราชการและองค์กรอื่นๆ
- (3) เงินรายได้อื่นๆ

8.2 การเก็บรักษาเงินทุนของศูนย์จัดการกองทุนชุมชน โดยฝากธนาคาร ประเภทออมทรัพย์

หมวดที่ 4

การบริหารจัดการหนี้

ข้อ 9. การบริหารจัดการหนี้ให้กับประชาชนที่เป็นหนี้จากกลุ่ม/องค์กร/กองทุน การเงินในหมู่บ้าน/ชุมชน ข้าช้อนกันหลายสัญญาเงินกู้ ให้เหลือเพียงหนึ่ง สัญญาเงินกู้ต่อหนึ่งครัวเรือน

- (1) หนี้ที่เกิดจากการกู้ยืมเงินของกลุ่ม/องค์กร/กองทุนการเงิน ภายใน หมู่บ้าน/ชุมชน เช่นกลุ่มออมทรัพย์เพื่อการผลิต กองทุนโครงการแก้ไข ปัญหาความยากจน(กข.คจ.) กองทุนหมู่บ้านและชุมชนเมือง (กทบ.)

กลุ่มอาชีพต่างๆ เป็นต้น โดยไม่รวมหนี้ที่เกิดจากการกู้ยืมเงินธนาคารพาณิชย์ และสถาบันการเงินอื่นๆ

- (2) ให้พิจารณาจากสัญญากู้ยืมก่อน ซึ่งในระยะแรกอาจจะไม่รวมสัญญาเงินกู้ฉุกเฉินก็ได้ และหนี้ดังกล่าวต้องมีหนังสือสัญญาการกู้ยืมเงินเป็นหลักฐานด้วย

ข้อ 10. กระบวนการบริหารจัดการหนี้ 1 สัญญา 1 ครั้วเรือน

- (1) ประชุมคณะกรรมการ
- (2) เตรียมข้อมูล/สำรวจ จัดทาทะเบียนลูกหนี้
- (3) วิเคราะห์ข้อมูลลูกหนี้ และจัดประเภทลูกหนี้
- (4) ดำเนินการบริหารจัดการหนี้ครั้วเรือนเป้าหมาย

ข้อ 11 การปรับโครงสร้างหนี้

- (1) เจรจาทอรองระหว่างเจ้าหนี้กับลูกหนี้ระหว่างบุคคลที่เป็นหนี้กับคณะกรรมการกลุ่ม/องค์กร/กองทุนการเงิน ที่บุคคล นั้นเป็นสมาชิกอยู่ เพื่อตกลงจะให้ความช่วยเหลือกันในลักษณะใดลักษณะหนึ่ง เช่น การปรับลดอัตราดอกเบี้ย/ค่าปรับ การยืดระยะเวลาการผ่อนชำระคืน การกำหนดวงเงินกู้ใหม่
- (2) โอนภาระหนี้สินของลูกหนี้สินเข้ารับการปรับให้กับกลุ่ม/องค์กร/กองทุนการเงิน ที่เป็นสมาชิกของศูนย์จัดการกองทุนชุมชนบ้านชากไทย กลุ่มใดกลุ่มหนึ่ง โดยพิจารณาจากจำนวนนี้ทั้งหมดที่มีอยู่ว่าเป็นจำนวนเงินเท่าใด
- (3) ปรับเปลี่ยนสัญญากู้ยืมเงินของลูกหนี้ จากเดิมที่มีหลายสัญญาให้เป็นเพียง 1 สัญญา 1 ครั้วเรือน หลังจากที่เจรจาดตกลงกันได้แล้ว ให้คณะกรรมการศูนย์จัดการกองทุนชุมชน เป็นตัวกลางในการทำสัญญากู้ยืมเงินฉบับใหม่ ระหว่างลูกหนี้ที่ปรับโครงสร้างหนี้กับคณะกรรมการ

กลุ่ม/องค์กร/กองทุนการเงิน ที่เป็นสมาชิกศูนย์จัดการฯ และรับเป็นเจ้าของนี้

- (4) จัดทำทะเบียนการบริหารจัดการหนี้ 1 สัญญา 1 คริวเรือน

หมวดที่ 5

การประชุมใหญ่

ข้อ 12. การประชุมใหญ่ คือการประชุมซึ่งสมาชิกทุกคนตามทะเบียนมีสิทธิเข้าประชุม ได้การประชุมมี 2 อย่าง

- (1) การประชุมใหญ่สามัญ
- (2) การประชุมวิสามัญ

ข้อ 13 การประชุมใหญ่สามัญ หมายถึงการประชุมใหญ่ที่จัดให้มีขึ้นปีละครั้ง จะต้องไม่เกิน 90 วัน หลังสิ้นปีทางบัญชี โดยมีวาระการประชุม ดังนี้

- (1) แลกผลการทำงานในรอบปีที่ผ่านมา
- (2) รับรองงบดุล
- (3) รับรองรายงานการประชุมครั้งที่ผ่านมา
- (4) เลือกตั้งคณะกรรมการ (ถ้าครบวาระการดำรงตำแหน่ง)
- (5) พิจารณากิจการอื่นๆ

ข้อ 14. การประชุมวิสามัญ โดยมีหนังสือแจ้งไปยังสมาชิก และหน่วยงานราชการที่เกี่ยวข้อง

ข้อ 15. ให้ประธานคณะกรรมการศูนย์จัดการกองทุนชุมชนเป็นประธานในที่ประชุม ให้เลขานุการกลุ่มเป็นผู้จัดบันทึกรายงานการประชุม ถ้าประธานไม่อยู่ ให้รองประธาน หรือกรรมการอื่นซึ่งที่ประชุมเลือกตั้งเป็นประธานในที่ประชุม

ข้อ 16 มติที่ประชุมใหญ่ หมายถึงมติที่ได้เสียงข้างมากของผู้เข้าร่วมประชุม ถ้าคะแนนเสียงเท่ากันประธานมีสิทธิลงคะแนนเสียงชี้ขาด ยกเว้นการประชุมใหญ่เพื่อเลิกการดำเนินการหรือ กิจการจะต้องได้รับ ความเห็นชอบจากสมาชิก เกินกว่าครึ่งหนึ่งของสมาชิกทั้งหมด

หมวดที่ 6

คณะกรรมการกลุ่ม

ข้อ 17. ให้มีคณะกรรมการคณะหนึ่งเรียกว่า คณะกรรมการศูนย์จัดการกองทุนชุมชน บ้านชากไทย มีวาระคราวละ 4 ปี คณะกรรมการศูนย์จัดการกองทุนชุมชน ต้องไม่ได้มาจากคณะกรรมการกลุ่มใดกลุ่มหนึ่งเพียงกลุ่มเดียว โดยให้เป็นตัวแทนจากกลุ่ม/องค์กร/กองทุนการเงิน ที่เป็นสมาชิกศูนย์จัดการกองทุนชุมชนบ้านชากไทย อย่างน้อยกลุ่มละ 1 คน มีการจัดแบ่งโครงสร้างของคณะกรรมการ และแบ่งแยกหน้าที่ ดังนี้

- (1) คณะกรรมการฝ่ายอำนวยการ มีหน้าที่บริหารงานภายใน และติดต่อองค์กรภายนอกโดยมุ่งถึงผลประโยชน์ของสมาชิกเป็นสำคัญ รวมถึงมีหน้าที่ในการเจรจาต่อรองระหว่างเจ้าหน้าที่กับลูกหนี้ที่เป็นหนี้กับกลุ่ม/องค์กร/กองทุนการเงิน ที่บุคคลนั้นเป็นสมาชิกอยู่เพื่อโอนภาระหนี้สินของครัวเรือนเป้าหมายให้กับกลุ่ม/องค์กร/กองทุนการเงิน ที่เป็นสมาชิกของศูนย์จัดการเงินทุนชุมชน กลุ่มใดกลุ่มหนึ่ง โดยพิจารณาจากจำนวนหนี้ทั้งหมดที่รวมสัญญาแล้ว
- (2) คณะกรรมการฝ่ายเสริมสร้างความเข้าใจและรับสมัคร มีหน้าที่ในการสร้างความเข้าใจให้กับคนในชุมชน เรื่องแนวทางการบริหารจัดการหนี้การรวมสัญญา พร้อมทั้งรับสมัครครัวเรือนที่มีความสนใจจะเข้าร่วม 1 ครัวเรือน 1 สัญญา

(3) คณะกรรมการฝ่ายตรวจสอบคุณสมบัติ มีหน้าที่ตรวจสอบคุณสมบัติของ ครั้วเรือนเป้าหมายที่สมัครเข้าร่วม 1 ครั้วเรือน 1 สัญญา

- คณะกรรมการทั้งคณะ มีหน้าที่ในการพัฒนา/ติดตามและเสริมสร้างความเข้มแข็งครั้วเรือน 1 ครั้วเรือน 1 สัญญา โดยมีกระบวนการติดตาม การเสริมพลัง การให้ความช่วยเหลือแก้ไขปัญหาอุปสรรคต่างๆ ให้แก่ ครั้วเรือนเป้าหมาย เพื่อให้มีความเข้มแข็ง มีรายได้ สามารถบริหารจัดการเงินได้อย่างมีประสิทธิภาพ สามารถลด และหมดหนี้ในที่สุด

ข้อ 18. กรรมการจะสิ้นสุดสภาพการเป็นกรรมการลงเมื่อ

- (2) ตาย
- (3) ครบตามวาระ
- (4) ลาออกโดยทำเป็นหนังสือ และได้รับอนุมัติแล้ว
- (5) ที่ประชุมใหญ่สามัญมีมติให้ออก
- (6) ขาดคุณสมบัติตามกฎหมายข้อบังคับของกลุ่ม
- (7) วิกลจริต หรือต้องคำสั่งศาลถึงที่สุดให้มีโทษจำคุก

ข้อ 19 ถ้าตำแหน่งกรรมการใดว่างลงก่อนกำหนดครบวาระ เป็นเวลามากกว่า 3 เดือนที่จะถึงครบวาระ ให้คณะกรรมการบริหารแต่งตั้งซ่อมภายใน 30 วัน

ข้อ 20 บทบาทหน้าที่คณะกรรมการ

- (1) กำหนดนโยบายและแนวทางการดำเนินงานของศูนย์จัดการกองทุนชุมชน
- (2) ส่งเสริมการบริหารจัดการกองทุนและเงินทุนในชุมชนให้มีประสิทธิภาพ
- (3) ส่งเสริมกองทุนชุมชนให้มีการบูรณาการการบริหารจัดการร่วมกันอย่างเป็นระบบ

- (4) ประสานงานกับสถาบันการเงินและหน่วยงานต่าง ๆ เพื่อร่วมกันพัฒนา กองทุนชุมชน
- (5) ส่งเสริมความรู้และทักษะในด้านการบริหารจัดการกองทุนและการ ดำเนินกิจกรรมด้านต่าง ๆ เพื่อให้กองทุนในชุมชนมีความเข้มแข็ง
- (6) กำกับดูแลและควบคุมการดำเนินงานของศูนย์จัดการกองทุนชุมชนให้ เป็นไปตามวัตถุประสงค์และมติที่ประชุม
- (7) ดูแลรักษาทรัพย์สินของศูนย์จัดการกองทุนชุมชน
- (8) แต่งตั้งและถอดถอนคณะกรรมการของศูนย์จัดการกองทุนชุมชน
- (9) จัดทางบุคคล - กำไรขาดทุนประจำปี
- (10) จัดทำร่างระเบียบข้อบังคับของศูนย์จัดการกองทุนชุมชน
- (11) จัดประชุมตามที่กำหนดในระเบียบการดำเนินงานของศูนย์จัดการ กองทุนชุมชน
- (12) ดำเนินการอื่นใดที่เป็นประโยชน์กับสมาชิก

หมวดที่ 7

บทเบ็ดเตล็ด

- ข้อ 21. การดำเนินคดีเกี่ยวกับความเสียหาย ในกรณีที่ทรัพย์สินของกลุ่มถูกยกยอก หรือเสียหายโดยประการใด ๆ ก็ดี ให้ประธานคณะกรรมการศูนย์จัดการ กองทุนชุมชนบ้านชากไทยเป็นผู้ควบคุมการตามกฎหมาย
- ข้อ 22. การตีความตามข้อบังคับนี้ หากมีปัญหาเกี่ยวกับกรณีความหมายในข้อบังคับ ใดๆ ในระเบียบนี้ซึ่งกลุ่มไม่สามารถตกลงกันได้ ให้พัฒนาการอำเภอเป็นผู้ วินิจฉัย โดยให้คำวินิจฉัยนี้เป็นที่สุด
- ข้อ 23. กฎข้อบังคับของศูนย์จัดการเงินทุนชุมชน มีการแก้ไขเพิ่มเติมหรือ เปลี่ยนแปลงได้ ตามมติของที่ประชุมใหญ่

ระเบียบข้อบังคับ

โครงการ 1 ครั้วเรือน 1 สัญญา

กลุ่มออมทรัพย์เพื่อการผลิตบ้านชาชาวไทย

อาศัยระเบียบข้อบังคับกลุ่มออมทรัพย์เพื่อการผลิตบ้านชาชาวไทย (ฉบับแก้ไขเพิ่มเติมถึงวันที่ 25 ธันวาคม 2559) หมวดที่ 3. ข้อที่ 11. หมวดที่ 4. ข้อที่ 12.5 รายงานมติที่ประชุมใหญ่ลงวันที่ 23 ธันวาคม 2559 ระเบียบวาระเรื่องเพื่อพิจารณาเรื่อง 1 ครั้วเรือน 1 สัญญา จึงออกระเบียบเรื่อง 1 สัญญา 1 ครั้วเรือน ดังนี้

- ข้อ 1. ระเบียบนี้เรียกว่าระเบียบข้อบังคับเรื่อง 1 ครั้วเรือน 1 สัญญา กลุ่มออมทรัพย์เพื่อการผลิตบ้านชาชาวไทย
- ข้อ 2. ระเบียบข้อบังคับนี้ให้มีผลนับตั้งแต่วันที่ 1 มกราคม 2560 เป็นต้นไป
- ข้อ 3. สมาชิกที่มีสิทธิเข้าร่วมโครงการ 1 สัญญา 1 ครั้วเรือน ต้องเป็นสมาชิกกลุ่มออมทรัพย์เพื่อการผลิตบ้านชาชาวไทย
- ข้อ 4. การพิจารณาสมาชิกที่มีความประสงค์เข้าร่วมโครงการ 1 ครั้วเรือน 1 สัญญา จะพิจารณาสมาชิกชั้นที่ 1 ชั้นที่ 2 ชั้นที่ 3 ตามลำดับ
- ข้อ 5. การชำระคืนเงินต้น ให้ครั้วเรือนที่เข้าร่วม 1 ครั้วเรือน 1 สัญญา เลือกวิธีการชำระคืนที่เหมาะสมกับตนเองตามแพ็คเกจ 3 5 7 ดังนี้
 - (1) ชำระคืนภายใน 3 ปี (35% ของต้นเงินกู้) อัตราดอกเบี้ยร้อยละ 10 บาท/ปี

- (2) ชำระคืนภายใน 5 ปี (20% ของต้นเงินกู้) อัตราดอกเบี้ยร้อยละ 12 บาท/ปี
- (3) ชำระคืนภายใน 7 ปี (15% ของต้นเงินกู้) อัตราดอกเบี้ยร้อยละ 15 บาท/ปี
- คริวเรือนที่เข้าร่วม 1 คริวเรือน 1 สัญญา จะไม่สามารถกู้เงินจากกองทุนใดๆ ในชุมชนได้อีกจนกว่าจะชำระหนี้หมดสิ้น โดยต้องชำระดอกเบี้ยทุกเดือน ชำระต้นปีละ 1 ครั้ง (ลดต้น ลดดอก) เมื่อสิ้นปีทางบัญชีมีการเฉลี่ยคืนดอกเบี้ยให้
 - คริวเรือนที่สมัครเข้าร่วมโครงการ 1 คริวเรือน 1 สัญญา จะได้รับการพักชำระหนี้ 1 ปี เพื่อให้มีเงินทุนในการประกอบอาชีพ ลดการก่อหนี้ที่อาจเกิดขึ้นในกรณีที่ไม่เงินมาชำระหนี้ตามสัญญาเดิม ที่เป็นสาเหตุการก่อหนี้หมุนเวียน หนี้ซ้ำซ้อน
 - กำหนดวงเงินกู้ยืมพิเศษในกรณีที่มีความจำเป็นเร่งด่วน ฉุกเฉิน ในขณะที่ยังชำระหนี้ไม่หมด (วงเงินกู้ยืมเกินบัญชี) เพื่อเป็นการป้องกันไม่ทำให้ไปกู้เงินนอกระบบ โดยวงเงินนี้จะพิจารณาตามเครดิตที่แต่ละครอบครัวมีอยู่ จะเบิกได้ต่อเมื่อได้รับการพิจารณาอนุมัติจากคณะกรรมการฝ่ายอำนวยการของศูนย์จัดการกองทุนชุมชนบ้านซากไทย และได้แจ้งไปยังคณะกรรมการกลุ่ม/กองทุนที่เป็นแหล่งเงินกู้รายใหม่ของคริวเรือนเป้าหมายแล้ว
 - ระหว่างสัญญาคริวเรือนเป้าหมายสามารถปรับเปลี่ยนแพ็คเกจได้ ภายใต้เงื่อนไขระยะเวลาที่เหลืออยู่ของแต่ละแพ็คเกจ

ข้อ 6. การดำเนินการ 1 สัญญา 1 คริวเรือน จะพิจารณาหนี้ที่เกิดจากการกู้ยืมเงินของกลุ่ม/องค์กร/กองทุนการเงิน ภายในหมู่บ้าน/ชุมชน โดยไม่รวมหนี้ที่เกิดจากการกู้ยืมเงินธนาคารพาณิชย์ และสถาบันการเงินอื่นๆ และหนี้ดังกล่าวต้องมีหนังสือสัญญาการกู้ยืมเงินเป็นหลักฐานด้วย

ข้อ 7 ครัวเรือน หมายถึง ครอบครัวเดี่ยว ที่ประกอบด้วย พ่อ แม่ ลูก ตามกฎหมาย (โดยการสมรสหรือมีความผูกพัน ทางสายโลหิต หรือการมีบุตรบุญธรรม) ที่อาศัยอยู่ในบ้านหลังเดียวกัน หรือคนโสดที่แยกบ้านกับพ่อ แม่ และประกอบอาชีพหลักแยกจากพ่อ แม่ หากในบ้านหลังเดียวกัน มีครอบครัวเดี่ยวหลายครอบครัว ให้นำเป็นครัวเรือนที่แยกกัน เช่น บ้านหลังหนึ่งมีครอบครัวเดี่ยว 3 ครอบครัว ให้นำเป็น 3 ครัวเรือน

ข้อ 8. เมื่อเข้าร่วมโครงการ 1 สัญญา 1 ครัวเรือน จะไม่สามารถกู้ยืมเงินจากกลุ่ม/องค์กรการเงิน ภายในชุมชนได้อีก จนกว่าจะชำระหนี้เสร็จสิ้น

ข้อ 9. สมาชิกที่เข้าร่วมโครงการ 1 สัญญา 1 ครัวเรือน จะต้องดำเนินการ ดังนี้

- (1) หยุดก่อหนี้ใหม่ทุกประเภท
- (2) จัดทำบัญชีครัวเรือน (บัญชี – รับจ่าย)
- (3) สำรวจ/ตรวจสอบหนี้ทั้งหมดในครัวเรือน
- (4) วางแผนการชำระหนี้ในครัวเรือน
- (5) ร่วมกิจกรรมเพื่อลดรายจ่าย เพิ่มรายได้ ตามที่กลุ่มฯ กำหนดขึ้น
- (6) ร่วมกิจกรรมที่กลุ่มฯ ดำเนินการทุกประเภท เช่น การเข้าร่วมประชุม คัดแยกขยะ ฯลฯ

ข้อ 10. ผู้กู้ต้องมีสมาชิกกลุ่มอย่างน้อย 2 คน เป็นผู้ค้ำประกัน และสมาชิกในครัวเรือนที่ร่วมสัญญาเป็นผู้ร่วม

ข้อ 11. ผู้กู้และสมาชิกในครัวเรือนที่ร่วมสัญญา จะต้องเป็นสมาชิกกองทุนสวัสดิการออมวันละ 1 บาท

ข้อ 12. ให้คณะกรรมการศูนย์จัดการกองทุนชุมชนบ้านชาวไทยเป็นคณะทำงานตามระเบียบนี้ โดยให้มีหน้าที่ ดังนี้

- (1) เตรียมข้อมูล/สำรวจ จัดทำทะเบียนลูกหนี้
- (2) วิเคราะห์ข้อมูลลูกหนี้
- (3) จัดประเภทลูกหนี้
- (4) ดำเนินการบริหารจัดการหนี้ โดยเสนอวงเงินกู้สมาชิกที่เข้าร่วมโครงการ 1 สัญญา 1 คราวเรือน เพื่อให้คณะกรรมการกลุ่มออมทรัพย์เพื่อการผลิต บ้านชาชาวไทยพิจารณาอนุมัติ

รายชื่อคณะกรรมการศูนย์จัดการกองทุนชุมชนบ้านชาไทย

คณะกรรมการอำนวยการ

นายเรวัต นียมวงศ์ ประธาน

นายสมชาย บุญอภัย รองประธาน

นางนฤมล ภักดีนี้ เทรัญญิก

นางอรวรรณ ทิพย์วรรณ เลขานุการ

นางจรียา จริตสัตย์ ประชาสัมพันธ์

คณะกรรมการฝ่ายเสริมสร้างความเข้าใจ

นางอรุวารวรรณ นียมวงศ์

นายสิงขร เอี่ยมสกุล

น.ส.สาวศยามล ศรีพงษ์

นางรุ่งนภา แก้วคำ

คณะกรรมการฝ่ายตรวจสอบคุณสมบัติ

นางขวัญใจ เพาะปลูก

น.ส.รัชนาพร บุญอภัย

นายอนุวัฒน์ เจริญธรรม

นางสุทธิดา แก้วเกษ

น.ส.บุหงา ทองคำ

ที่ปรึกษา

พัฒนาการอำเภอเขาคิชฌกูฏ

พัฒนาการผู้รับผิดชอบพื้นที่ตำบลชากไทย

สมาชิกศูนย์จัดการกองทุนชุมชนบ้านชากไทย

1. กลุ่มออมทรัพย์เพื่อการผลิตบ้านชากไทย
2. กองทุนหมู่บ้านชากไทย
3. กลุ่มบริหารจัดการน้ำ
4. กลุ่มท่องเที่ยวชุมชนชากไทย
5. กองทุนปุ๋ย
6. กลุ่มปรับปรุงคุณภาพผลไม้
7. กลุ่มเกษตรกรรมยั่งยืน
8. ร้านค้าชุมชน
9. กองทุนแก้ไขปัญหาคาความยากจน
10. ธนาคารขยะ
11. กองทุนสวัสดิการออมวันละ 1 บาท
12. กองทุนแม่ของแผ่นดิน
13. กลุ่มเลี้ยงไส้เดือน (ครัวเรือนสัมมาชีพชุมชน)